

MEMÒRIA 2022



Fundació
Teresa
Gallifa



Índex

1. Introducció	3
1.1. Presentació de la fundació	3
2. Activitats realitzades al 2022	6
2.1. Pisos amb suport psico-educatiu per a famílies monoparentals maternes en risc	6
2.2. Centre d'atenció a famílies monoparentals maternes	7
2.3. Difusió dels projectes	15
2.4. ODS: Objectiu de desenvolupament sostenible	21
2.5. Objectius a seguir en els propers anys	22
2.6. Captació de recursos	22
2.7. Recursos humans	23
3. Agraïments	27

FUNDACIÓ TERESA GALLIFA
CIF: G61911624

C/ Martí, 18, entl. 2
08024 Barcelona
Tel. 932 182 463 - 615792257
info@fundacionteresagallifa.com
www.fundacionteresagallifa.com

Introducció

1.1 Presentació de la Fundació

La Fundació Privada Teresa Gallifa es creà a Barcelona el 29 de maig de 1999 per iniciativa de la Congregació Religiosa de les Serventes de la Passió, dedicada des de l'any 1886 a acollir a dones embarassades en situació de risc social i, posteriorment, també al seu fill.

Treballa per a la inclusió social de les dones embarassades i les mares soles perquè puguin gaudir de la maternitat amb el suport que necessiten.

Règim legal

La Fundació es regeix per la voluntat dels seus fundadors manifestada en els seus Estatuts, per les disposicions que en la seva interpretació i desenvolupament adopti el Patronat i per les lleis i reglaments que li siguin aplicables. La fundació està dotada d'un reglament de règim intern.

La Fundació està inscrita en el Registre de Fundacions del Departament de Justícia de la Generalitat de Catalunya, amb el núm. R1296. Consta en el Registre d'Entitats, Serveis i Establiments Socials, amb el núm. de registre d'entitat E05365. El servei de suport al col·lectiu de dones en risc d'exclusió té el núm. S09886, i els dos habitatges temporals amb suport psico-educatiu tenen el S09942 i el S10648.

Personalitat

La Fundació té personalitat jurídica pròpia i plena capacitat d'obrar per complir llurs finalitats, amb les limitacions establertes per les lleis i els estatuts. A títol enunciatiu, les potestats seran entre d'altres adquirir, conservar, disposar béns de totes classes, celebrar tota mena d'actes i exercitar lliurement tota classe de drets, accions i excepcions davant els Jutjats i Tribunals de qualsevol jurisdicció, estats i organismes internacionals i nacionals, públics i privats.

Domicili

El domicili és al carrer Martí núm. 18, entresol 2ª, 08024 Barcelona. El telèfon és 932 182 463.

Finalitats

Les finalitats que persegueix i, en conseqüència, figuren en els estatuts, són les següents:

- a) Promocionar una major consciència social tant per l'assistència de dones embarassades, evitant així l'avortament, com durant la primera etapa de la maternitat.
- b) Promocionar noves formules personalitzades i alternatives per a l'atenció en tots els aspectes de persones en aquesta situació.
- c) Cobrir programes assistencials per a dones embarassades i/o maltractades.
- d) Concedir beques a professionals, per estudis, treballs, formació, etc., en relació al tipus de situació social de les persones que la fundació vol atendre.
- e) Finançar plans d'investigació que afavoreixin el col·lectiu de dones gestants en situació de risc social.
- f) Prestar o donar ajuts a serveis tals com llars i residències tant per a mares gestants com per a mares amb fills petits, formació de voluntaris, etc., en funció del col·lectiu assenyalat.
- g) Atorgar assessorament legal i humà a les dones embarassades vers l'alternativa de l'adopció i/o acolliment.
- h) Promoure i crear entitats o equips de diagnòstic de idoneïtat per a l'acolliment o adopció d'infants a nivell autonòmic, estatal i internacional.
- i) Qualsevol altre activitat relacionada amb les esmentades.
- j) Promoure, subvencionar, finançar o donar viabilitat a activitats orientades a la cooperació nacional i internacional, especialment als pobles més necessitats del Tercer Món.
- k) Promoure en tots els projectes la igualtat de gènere en tots els seus àmbits.

Enguany han estat ampliat per incloure la igualtat de gènere com a finalitat fundacional, aprovats mitjançant la reunió de Patronat de data 20/12/2022.

Òrgans de Govern

Els òrgans de govern de la Fundació, així com el seu funcionament, estaran determinats pels estatuts, democràticament redactats segons els models i les normes legalment establertes

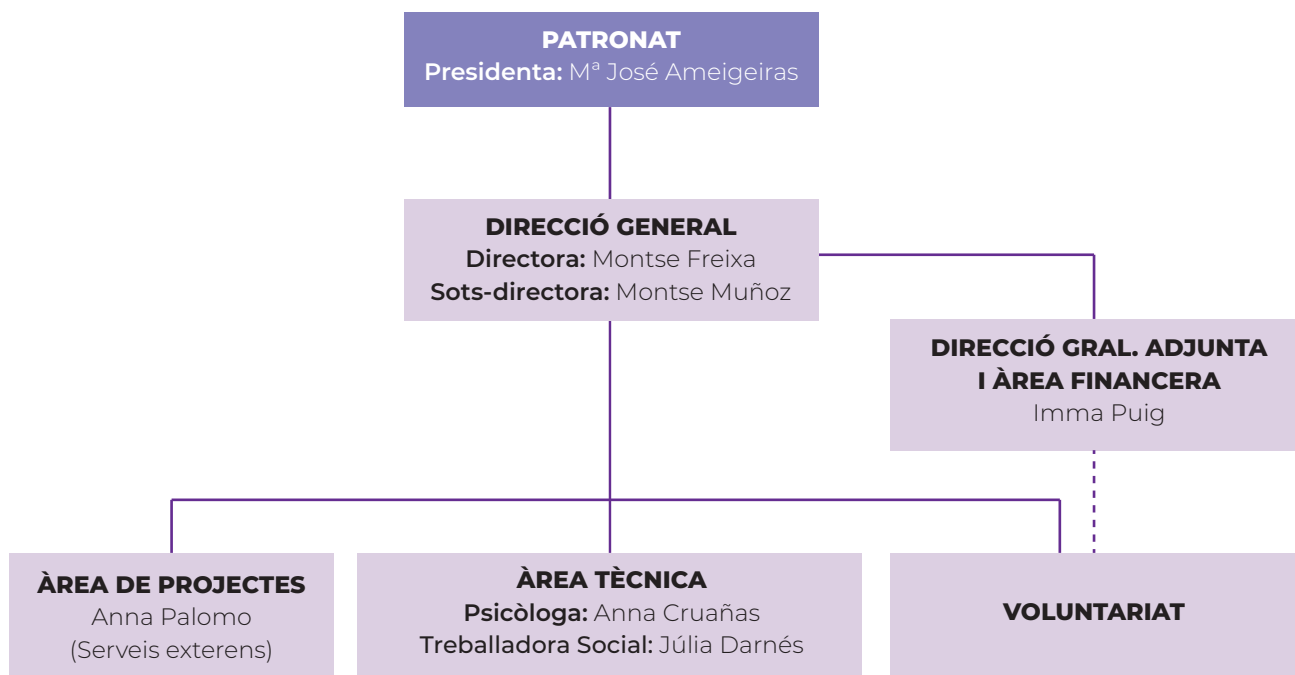
Patronat

La Fundació Privada Teresa Gallifa té el caràcter de fundació privada sense afany de lucre. L'òrgan de govern, administració i representació de la Fundació és el Patronat, el qual ha estat modificat i renovat en reunió de Patronat al desembre de 2022.

El nou Patronat està format pels següents membres:

Presidenta	<i>María José Ameigeiras Fernández</i>
Sots Presidenta	<i>Josiane Desiré Ngo Ngoong</i>
Tresorera	<i>Imma Puig Pla</i>
Secretaria	<i>Ma. Elena Guzmán Jasso</i>
Vocal	<i>Milagros Rejo Lorenzo</i>
Vocal	<i>Margarita Trejo Resendiz</i>
Vocal	<i>Montserrat Freixa Blanxart</i>
Vocal	<i>Mn. Felip-Juli Rodríguez Piñel</i>
Vocal	<i>Francesc Vila Vendrell</i>

Organigrama



Activitats realitzades al 2022

2.1 Pisos amb suport psico-educatiu per a famílies monoparentals maternes en risc

Enguany s'ha seguit treballant en l'acompanyament a les mares monoparentals en risc d'exclusió des dels dos habitatges temporals amb suport psico-educatiu, situats en el C. Amílcar (Guinardó) i al C. Dos de Maig (Eixample), ambdós a Barcelona. El primer habitatge està llogat a preu de mercat, i el segon, provinent d'herències intestades, està cedit a preu social gràcies a un acord amb l'Agència Catalana de l'Habitatge de la Generalitat de Catalunya. Comptant els dos pisos disposem d'espai per a 4 famílies, tres al C. Amílcar i una al C. Dos de Maig.

Aquest projecte ofereix habitatges provisionals a famílies monoparentals maternes que prèviament han residit al Programa Integral Materno infantil Residència Mare Teresa, prioritàriament. Son dones que, tot i que han millorat la seva situació, no poden fer front a la despesa d'un lloguer i els seus subministres. Així doncs, es tracta de **pisos pont entre la Residència Mare Teresa i la seva plena autonomia**. En el supòsit en què quedés lliure una plaça en els habitatges i al Programa Maternoinfantil no hi hagués cap família disponible, la Fundació Teresa Gallifa podria proposar la plaça a altres famílies ateses al Centre d'Atenció, projecte gestionat per la mateixa Fundació.

A més d'oferir habitatge, el personal de la Fundació realitza un **acompanyament individualitzat** per tal de fomentar l'apoderament de les famílies i que aconseguixin els seus objectius en el període marcat, realitzat per una treballadora social i una psicòloga. Les visites presencials es fan de forma quinzenal o mensual. El contacte amb elles és regular a través de Whatsapp i telèfon, segons les necessitat que els hi van sorgint.

Nº de famílies als habitatges 2021	6
Edats de les mares	43, 39, 38, 25 i 22
Edats dels fills	Entre 2 i 4 anys
Sexe del fills	3 nenes i 3 nens
Orígens de les famílies	Filipines, Nigèria, Paraguai, Hondures i Colòmbia
Situació administrativa	5 regulars (NIE)
Nº de mesos en els pisos durant el 2021	3, 5, 6 i 12 mesos

El temps d'estada previst en aquest pis per a cada família és de màxim 18 mesos, encara que aquest any hem estat més flexibles degut a les conseqüències arrossegades de la pandèmia en la situació laboral de les famílies. També s'han trobat dificultats a l'hora de poder complir els requisits per accedir a un pis de lloguer, tant en l'aportació econòmica de fiança com en el compliment dels requeriments de contractació laboral que demanen les agències.

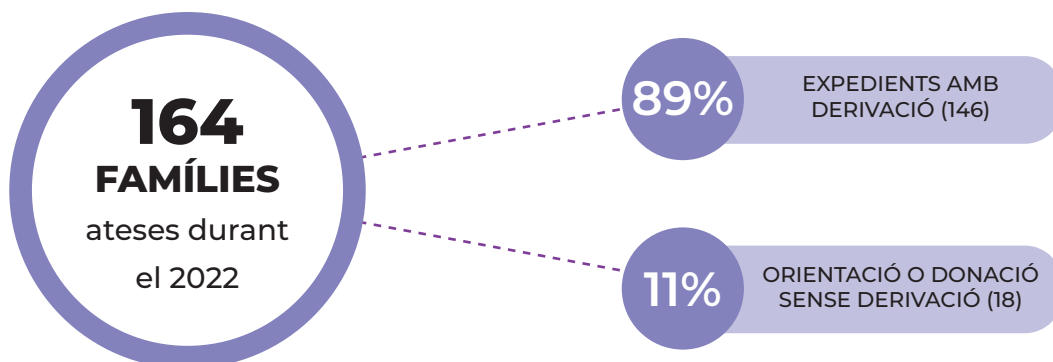
Al llarg d'aquest any, s'ha refet el pla de treball amb l'objectiu de fer un seguiment i un acompanyament a l'assoliment dels objectius de les diferents famílies. S'ha orientat i acompanyat a la cerca d'ofertes laborals i la inserció en el mercat de treball. En aquells casos necessaris, s'ha guiat a la família a realitzar els passos pertinents per aconseguir regularitzar la situació administrativa.

Ha estat necessari un acompanyament emocional davant de la dificultat de trobar un habitatge un cop passat el període màxim de residir al pis socioeducatiu, ja que les agències immobiliàries del mercat privat obliguen a complir una sèrie de requisits molt exigents. També s'ha hagut de mediar davant conflictes de la convivència, vetllant per a una bona adaptació de totes les mares i fills convivents.

Aquest ha estat el cinquè any que es desenvolupa el projecte. Tot i que incideix en poques famílies, els resultats i l'impacte per a aquestes beneficiàries estan sent molt bons. I les xifres de famílies monoparentals maternes en risc d'exclusió social que no poden accedir a un habitatge confirmen que aquest projecte s'ha de mantenir en el temps. La valoració que han realitzat les famílies, així com totes les persones implicades en el projecte, ha estat molt positiva.

2.2 Centre d'atenció a famílies monoparentals maternes

La Fundació Teresa Gallifa va posar en marxa el Centre d'atenció a famílies monoparentals a finals de 2019, després de treballar més de 20 anys en l'acompanyament a dones embarassades i als seus fills/es en situació de vulnerabilitat. L'objectiu és ampliar l'ajuda al col·lectiu, oferint un ventall de serveis com a suport a les principals necessitats que s'han observat.



+ DONACIÓ PER A REFUGIATS UCRAÏNESOS

Des de l'inici del 2022, la Fundació ha ampliat els seus serveis, incorporant la figura d'una treballadora social. Actualment, l'equip tècnic està format per una psicòloga i una treballadora social.

Des de la Fundació es pretén atendre les necessitats psico-socials de les famílies que s'acompanyen des d'una perspectiva global i amb l'objectiu que siguin elles mateixes les protagonistes del seu propi canvi. Durant aquest 2022, s'ha fet un acompanyament continuat a un total de **146 famílies monomarentals vulnerables**.

Acompanyament i assessorament a les famílies

L'equip de la Fundació, a través de les entrevistes individuals detecta les necessitats que presenten les usuàries i en aquells casos que sigui necessari les orienta i les deriva a altres recursos externs. L'acompanyament és personalitzat i divers, i va d'acord a les peticions de les usuàries, sempre en coordinació amb el servei derivant de referència.

Acompanyament psico-emocional: A la Fundació s'ofereix el servei d'acompanyament i atenció psico-emocional a les famílies amb derivació. Totes elles han d'afrontar els efectes psico-emocionals de la situació personal de vulnerabilitat i sobrecàrrega que viuen. La majoria d'elles mostra símptomes d'estrès i ansietat lligats a la seva situació laboral i econòmica i a les dificultats per a conciliar la vida laboral i familiar. Moltes d'elles també afegeixen ansietat i malestar lligats a violència masclista i els procediments jurídics derivats, així com dificultats per regularitzar la seva situació legal o la dels seus fills i filles. També s'ha ofert suport a algunes usuàries amb depressió post-part i davant trastorns o discapacitats diagnosticats als seus infants. En el cas que sigui necessari, es deriva a serveis especialitzats i es coordina amb altres professionals.

Fer un seguiment de l'estat emocional de les mares repercuteix no només en elles mateixes, sinó també en els seus fills i filles, i en la vivència de la seva maternitat.

Un 22% de les famílies ateses han rebut suport psicològic durant el 2022

El 12'5% d'aquestes han estat derivades a serveis psicològics especialitzats

Assessorament sobre recursos comunitaris existents: En moltes ocasions les usuàries que arriben a la Fundació no coneixen els recursos que existeixen al seu entorn proper, algunes d'elles amb poc temps al territori. Per poder prioritzar els tràmits i procediments que necessitin, se'ls ofereix orientació sobre els recursos als que poden acudir, tant públics com privats. Des del treball social se les acompanya a vincular-se amb els Serveis Socials que els pertoca, realitzant una coordinació i un seguiment.

Es disposa de convenis o acords de col·laboració amb altres entitats que poden donar suport complementari. S'han atès demandes relacionades amb tràmits amb administracions, ajudes econòmiques i socials, així com de formació, recursos en situació de violència masclista, cerca de cursos o eines per recerca de feina, inscripcions escolars, etc.

El 100% de famílies han rebut assessorament sobre recursos comunitaris existents

En tot moment, l'equip tècnic vetlla per la vinculació i coordinació amb els recursos comunitaris que intervenen en cada cas, assegurant així una atenció integral i completa de les famílies acompanyades.

Aquest any, a més d'oferir ajuda en necessitats oftalmològiques amb ulleres a través d'Etnia Foundation, també s'ha ampliat l'ajuda a necessitats odontològiques de les usuàries, amb la signatura d'un **conveni de col·laboració amb la Fundació Josep Finestres-UB**, per la qual poden oferir atenció odontològica a baix cost a les famílies ateses per la Fundació Teresa Gallifa.

Sessions d'orientació per realitzar formacions a altres entitats: A través de les entrevistes individuals, s'ha donat suport en la recerca de recursos per a una preparació formativa externa, ajudant a buscar cursos i formacions impartides per altres entitats. Amb això se segueix l'objectiu que les dones monoparentals que ho desitgin es puguin formar per millorar la seva situació i/o poder optar a feines més adequades als seus interessos i a la seva formació prèvia.

Depenent de cada cas, la Fundació valora la derivació a entitats formadores o bé poder ajudar-les a assumir els costos amb el suport d'altres entitats. La principal dificultat es troba en les usuàries en situació administrativa irregular, per acreditar qualsevol titulació o formació, a més de la possibilitat de poder conciliar.

El 26% de famílies ateses s'han derivat a realitzar formacions a altres entitats

Sessions d'inserció laboral: S'han realitzat tallers d'inserció laboral, que consten de dues sessions individuals en què, per una banda, se les ha acompanyat a realitzar un currículum i, de l'altra, se les ha ajudat a entendre el funcionament del mercat laboral a Catalunya, explicant els portals de feina existents i de quina manera poden aplicar per tal de tenir més possibilitats a l'hora de trobar feina. També, en aquells casos on s'ha cregut convenient, se les ha derivat a recursos especialitzats d'inserció laboral.

El 21% de famílies ateses han seguit un procés d'acompanyament en inserció laboral

Suport en la realització de tràmits: Algunes de les famílies que atenem presenten alguna dificultat a l'hora de realitzar diversos tipus de tràmits. Des de la Fundació realitzem acompanyem en tràmits de l'administració, com pot ser demanar ajudes econòmiques i/o socials, la preinscripció a l'escola, gestionar cites amb el SAIER, procés d'empadronament, entre altres.

El 73% de famílies ateses s'han acompanyat en la gestió de tràmits

Derivació a recursos jurídics especialitzats: Moltes de les famílies que acompanyem, presenten una situació administrativa irregular o necessiten orientació jurídica. Degut a fet que la Fundació no disposa de serveis propis en aquest àmbit, se les escolta i orienta a recursos externs especialitzats en matèria jurídica amb qui tenim conveni, assegurant així una bona atenció i orientació. També s'ha pogut treballar en xarxa amb entitats que ofereixen aquest suport i s'ha pogut derivar a vàries famílies amb necessitats relacionades amb estrangeria i nacionalitats, convenis reguladors i acreditació com a víctima de violència masclista.

Les entitats amb qui tenim conveni són: Clínica Jurídica Universitat Pompeu Fabra i Dret al Dret Universitat de Barcelona. En els casos en què és necessari, es deriva a entitats especialitzades en qüestions legals.

El 10% de famílies ateses han estat derivades a serveis jurídics especialitzats

En tot moment, l'equip tècnic vetlla per la vinculació i coordinació amb els recursos comunitaris que intervenen en cada cas, assegurant així una atenció integral i completa de les famílies acompanyades.

Formació impartida per la Fundació

En el Centre d'atenció de la Fundació Teresa Gallifa també hem impartit formació en comunicació bàsica en català, així com xerrades i tallers sobre salut i maternitat:

Classes de català per a les usuàries: Al tercer trimestre de 2022 es van iniciar classes de català setmanals obertes a totes les usuàries del Centre d'Atenció interessades en aprendre l'idioma, amb l'objectiu d'apropar aquest idioma vehicular a l'escola dels seus fills i filles, i també important en la inclusió social i laboral al seu entorn. Aquestes classes han estat impartides per un professor voluntari, i han estat molt ben acollides per les famílies, que han destacat la utilitat del contingut impartit i la facilitat de poder acudir amb el seu fill o filla. Les classes continuen durant el 2023.

PERIOD SPAIN. Formació sobre salut i menstruació: Enguany hem participat en la iniciativa internacional de PERIOD SPAIN, que promou la formació i la lluita per fer arribar informació i productes menstruals a tota la població vulnerable. Després d'una sessió de formadores impartida per l'equip de PERIOD al maig de 2022, durant el quart trimestre de l'any s'ha realitzat un taller de 3 sessions sobre salut i menstruació, així com 2 sessions més (opcionals), per conèixer la copa i les calcetes menstruals, amb la col·laboració i donació de producte de MASMI Natural Cotton i COCORO Intim. Aquesta formació ha estat conduïda per 3 voluntàries de la Fundació, amb formació en infermeria i acompanyament en la maternitat. En aquests tallers també s'ha fet entrega de material menstrual (compreses, tampons i salvaslips), donat per PERIOD Spain.

Han participat 15 usuàries i ha tingut molt bona acollida, mostrant-se especialment interessades en aquests productes menstruals reutilitzables, més ecològics i respectuosos, tant amb el cos com amb el medi ambient. També cal destacar la voluntat de compartir experiències i estretir llaços entre les participants, que han vist que compartien vivències i interessos similars.

Acompanyament en la maternitat: Les famílies han comptat amb un espai individual d'acompanyament en la construcció de la maternitat, en les etapes de pre-part i post-part, en la cura del nadó, la lactància i davant dubtes sobre el desenvolupament primerenc. També s'ha donat suport en dubtes o inseguretats davant la tasca educativa, l'establiment de normes i límits parentals, l'establiment d'hàbits quotidians com el son, l'alimentació i el control d'esfínters, la construcció del vincle matern-filial, hàbits saludables de criança, salut, escolaritat, etc.

La combinació entre el suport psicològic a les mares del Centre d'Atenció i aquest acompanyament en la seva maternitat incideix en com es vinculen amb el seu bebè, per maximitzar les possibilitats d'un aferrament segur i una marentalitat positiva, resolent dubtes i preocupacions.

Un 32% de famílies ateses han rebut formació a la fundació durant el 2022

Donacions d'articles de primera necessitat en la cura de nadons

A les famílies monomarentals derivades al Centre d'Atenció de la Fundació Teresa Gallifa s'ofereixen donacions directes de productes i articles de primera necessitat per a la cura de bebès i criatures, com bolquers, llet de fórmula i cereals, tovalloletes, cotxets, bressols, joguines o roba, que es reparteixen segons les necessitats i la demanda que ens ha fet arribar el professional referent de serveis socials de cada família. Aquest any hem pogut oferir, a més d'aquests productes, targetes de transport, medicaments i vacunes no incloses per la Seguretat Social.

Els productes s'emmagatzemen en un dels despatxos de la Fundació i, majoritàriament, s'obtenen a partir de donacions de persones particulars i d'empreses. També s'han adquirit productes de primera necessitat a través de subvencions, com bolquers, llet i cotxets. Cada família que fa ús del Banc de Recursos signa un full de compromisos de cura dels articles de puericultura en préstec, així com es porta un registre de cada donació i préstec per a cada família.

Aquest any s'ha fet una **donació per als refugiats ucraïnesos**, que consistia en productes d'higiene de nadons i articles de puericultura. Es tractava de famílies acollides per altres entitats i coneguts de l'equip de la Fundació.

164 famílies han rebut donacions d'articles i productes de primera necessitat en la cura de nadons durant el 2022

El 89% (146) han estat de famílies monoparentals derivades amb suport continuat

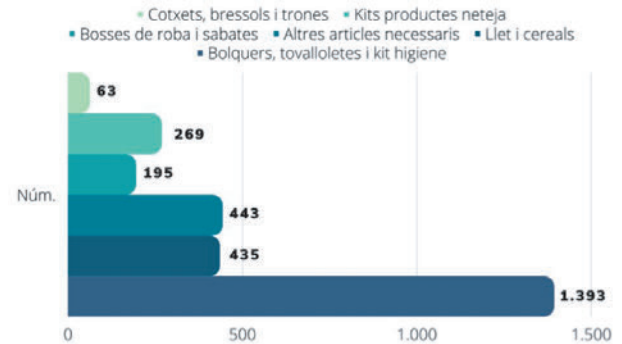
L'11% (18) han estat ajuts puntuals d'articles de puericultura

230 infants han pogut tenir les seves necessitats ateses

Aquest servei de donació de productes de primera necessitat en la cura de nadons ha estat el més demandat i hem pogut constatar l'augment de la vulnerabilitat en les famílies monoparentals. La gran precarietat que viuen en relació a l'habitatge i la feina fa que no es puguin mantenir econòmicament per sí mateixes. Aquesta ajuda material de productes de primera necessitat és un gran alleujament per aquestes famílies.

Donacions

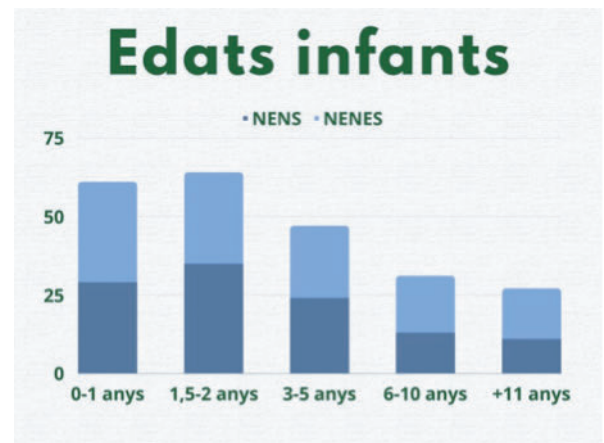
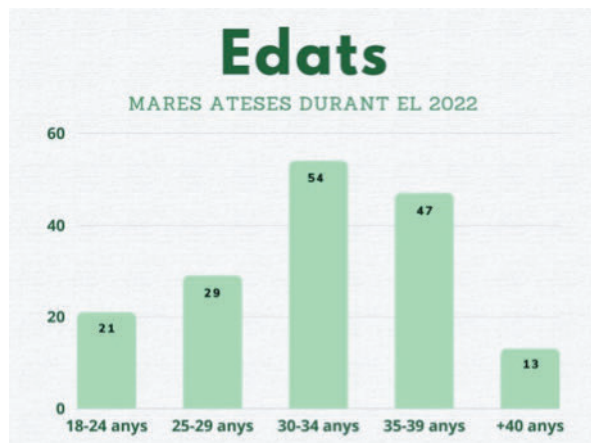
FAMÍLIES ATESES DURANT EL 2022



Per tal de reduir la vulnerabilitat de les famílies, la Fundació fa un acompanyament transversal en què no només es realitzen les donacions dels productes de primera necessitat, sinó que se'ls ofereixen eines per sortir de l'exclusió social.

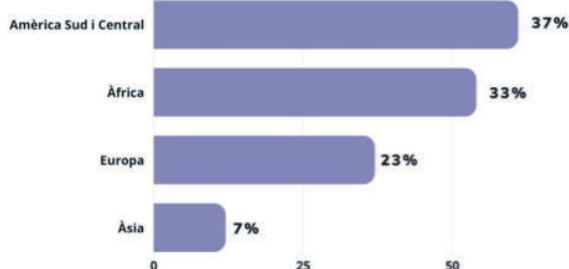
Perfil de les famílies ateses

De les 146 famílies ateses amb continuïtat durant el 2022, al Centre d'Atenció a famílies monoparentals maternes de la Fundació Teresa Gallifa, es presenta una classificació en funció de les edats, tant de les mares com dels fills i filles, així com de les nacionalitats i la situació administrativa.



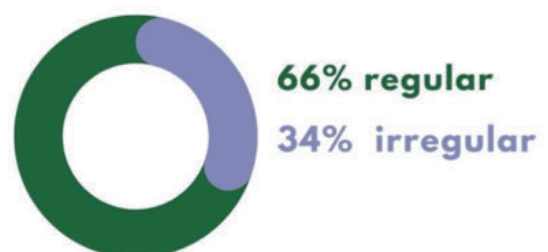
Nacionalitats

DE LES MARES



Sit. administrativa

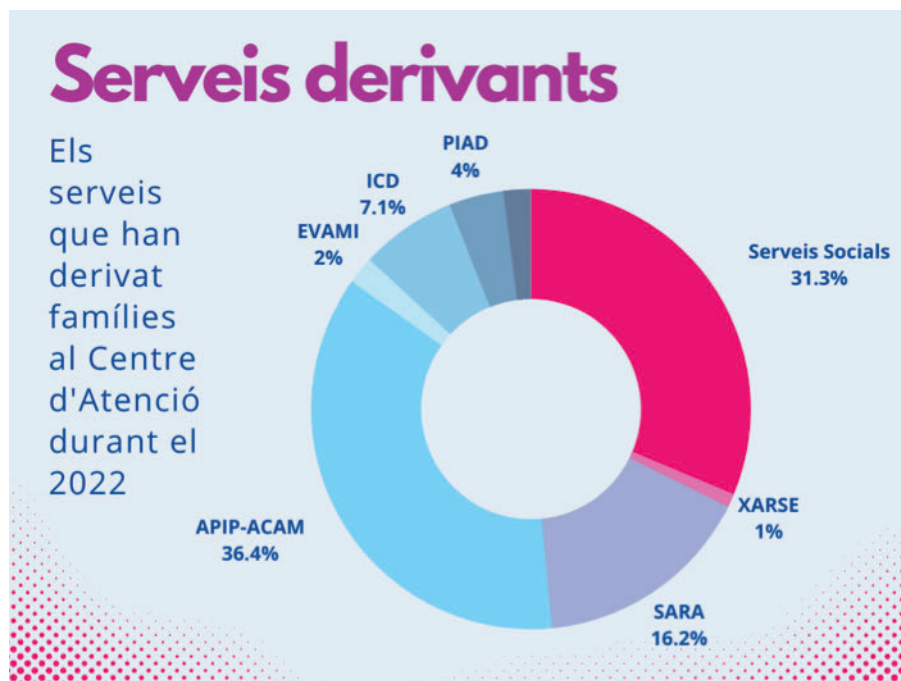
DE LES MARES



Serveis derivants

Totes les famílies ateses al Centre d'atenció a famílies monoparentals maternes de la Fundació Teresa Gallifa han estat derivades de Serveis Socials o bé altres serveis especialitzats, tant públics com privats, com l'Institut Calà de les Dones (ICD), el Servei d'Atenció, Recuperació i Acol·lida (SARA), els Equips de Valoració del Maltractament Infantil (EVAMI), l'Hospital de Santa Creu i Sant Pau, Fundació APIP-ACAM, Fundació Babel Punto de Encuentro, etc.

Creiem essencial que les usuàries rebin una atenció coordinada pels serveis públics per evitar duplicitats i fer efectiva la nostra ajuda a famílies que realment ho necessiten. La majoria de les usuàries derivades per entitats privades tenen també referents a Serveis Socials i, en els casos en què no, es prioritza el treball per a la vinculació amb aquest servei públic. La coordinació amb el professional referent de cada família és periòdica.



L'acollida del projecte per part dels professionals derivants o possibles serveis derivants ha estat molt bona. Han destacat la necessitat de suport que té el col·lectiu de famílies monoparentals maternes i s'han mostrat molt interessats en els serveis que s'ofereixen al Centre d'Atenció a Famílies Monoparentals Maternes. Es reben trucades de professionals interessant-se per aquest projecte i es fa difusió a nous professionals amb freqüència.

Durant el primer semestre de 2022, s'ha constatat un augment exponencial en la derivació de famílies que tenien necessitats materials, pel que s'ha pres la decisió de limitar les noves derivacions a famílies monomarentals vulnerables amb residència a Barcelona ciutat, per destinar els limitats recursos de la Fundació a les famílies d'un entorn municipal més proper. Hem mantingut el nostre suport a les famílies derivades amb anterioritat, amb independència del seu lloc de residència.

Enguany també hem creat l'opció de rebre derivacions per ajuts puntuals, obertes també a famílies no monoparentals i amb residència fora de Barcelona ciutat, de donacions puntuals d'articles de puericultura, tals com robeta infantil, cotxets, o bressols, que la Fundació rep de donacions particulars. Les donacions de bolquers i altres productes d'higiene, que suposa la principal despesa de la Fundació, estan reservades tant sols a les famílies amb derivació de suport continuat, no als ajuts puntuals.

Actualment les famílies derivades al Centre d'Atenció resideixen majoritàriament a Barcelona ciutat, tot i que també n'hi ha d'altres poblacions de l'àrea metropolitana, especialment de l'Hospitalet de Llobregat.

L'equip de la Fundació Teresa Gallifa valora que l'ajuda que s'ha ofert a les famílies ateses ha alleugerit la seva sobrecàrrega emocional, ja que han pogut comptar amb productes de primera necessitat i suport en diferents àrees del seu dia a dia per poder anar millorant a poc a poc la seva situació. S'ha constatat un augment en la vulnerabilitat i la precarietat de cada vegada més famílies, que han vist com la seva situació empitjorava arrel de les conseqüències socio-econòmiques derivades de la pandèmia. La dificultat per accedir a un habitatge digne és també una constant en les famílies que atensem, i que genera gran preocupació en elles.

2.3. Difusió de projectes

Difusió institucional i treball en xarxa

Amb la voluntat de seguir donant a conèixer la tasca i el suport que realitza la Fundació a les famílies monoparentals maternes en situació de vulnerabilitat, durant el 2022 s'han portat a terme reunions amb altres entitats: Direcció General de Serveis Socials, Associació de Famílies Monoparentals, Càrites Diocesana de Barcelona, PERIOD Spain, Glovo, Plataforma Alaya-Benevity, CRITEO, Fundació Josep Finestres-Odontologia UB, IESE Voluntariat, Alumni ESADE.

D'aquestes reunions, han sorgit noves col·laboracions:

- Un grup d'alumnes d'IESE ha realitzat unes pràctiques d'una assignatura social a la Fundació, degut a la nostra incorporació a Plataforma Hazlo posible de Voluntariat IESE.
- Un grup d'estudiants de Psicologia de la UB ha realitzat unes pràctiques d'una assignatura social.
- Incorporació a Plataforma Alaya-Benevity, a través de la que s'han formalitzat col·laboracions de voluntariat i econòmiques amb diverses empreses.
- Alumni ESADE ha realitzat un projecte de consultoria en comunicació per augmentar la visibilitat i la difusió de l'activitat de la Fundació.
- Fundació Josep Finestres-Odontologia UB, per oferir un servei d'atenció i tractaments odontològics a les famílies usuàries.
- PERIOD Spain, participació en la formació sobre Salut i menstruació promoguda per aquest moviment internacional, que ha proporcionat formació a les formadores de la Fundació i també ha aportat una donació de material menstrual per repartir entre les usuàries.
- Bubuclean: Arreglen i netegen sense cost cotxets i matalassos de la Fundació, per a poder-ho entregar en òptimes condicions a les nostres usuàries. en la XIX Convocatòria d'Ajudes Ordesa 2021. La directora de la Fundació va poder presentar breument la nostra tasca, juntament amb les altres entitats premiades.

També hem continuat amb les col·laboracions següents:

- Conveni amb La Nau Banc de productes no alimentaris, per l'entrega de productes d'higiene i neteja.
- Conveni amb La Fundació Nuria Garcia, per l'entrega de productes d'higiene personal.
- Rebot Solidari de Gràcia, per a l'entrega d'alimentació.
- Etnia Foundation, per la confecció d'ulleres a famílies usuàries de la Fundació.
- El Banc del Temps, per intercanviar activitats.
- L'Associació de Famílies Monoparentals, per a l'intercanvi de donacions i la col·laboració en activitats conjuntes.
- La Fundació ProBono España, per resoldre dubtes legals o jurídics relatius a la Fundació.
- Plataforma Miaportación, des de la que es fa difusió de necessitats materials o de voluntariat de la Fundació.

Durant el 2022 hem realitzat dues donacions materials de primera necessitat per a famílies ucraïneses refugiades, una acollida per la Fundació Enriqueta Villavecchia i l'altra acollida per una família particular que ens va contactar.

La divulgació dels projectes de la Fundació ha permès seguir donant a conèixer la nostra tasca a l'administració pública per a la derivació de les usuàries, així com amb altres entitats amb les que hem pogut treballar en xarxa. Hem pogut unir esforços amb altres entitats similars i això ha fet que les famílies hagin pogut tenir una atenció més global i hagin pogut obtenir més resposta a les seves necessitats.

També s'han incorporat necessitats de la Fundació a les plataformes de voluntariat Hazlo possible (IESE), Alaya-Benevity o Miaportacion.org, així com se n'ha fet difusió a contactes, empreses, entitats i xarxes socials.

La incorporació a Benevity, abans Alaya, ens ha permès posar en contacte la tasca i les necessitats de la Fundació amb empreses, amb la voluntat de portar a terme una política activa de Responsabilitat Social Corporativa. Hem rebut diverses donacions materials, econòmiques i hem pogut formalitzar diverses col·laboracions amb organitzacions d'aquesta plataforma:

- **Criteo:** Arrel de la reunió amb una treballadora de l'empresa en data 19/09/2022, es va comptar amb dues voluntàries durant una jornada per preparar tot el material per entregar a les famílies per Nadal, i també per ajudar en l'organització de roba infantil. L'1 de desembre de 2022 es va realitzar un acte benèfic "The 2022 Charity Festive Fair" a la seu de Criteo, amb recollida de donacions a favor de la Fundació.



- **Stoneweg:** han realitzat una donació material de productes de primera necessitat en la cura de nadons, per part del seu personal.



Des de l'any 2020, la Fundació forma part de la Federació ECAS (Entitats Catalanes d'Acció Social), amb l'objectiu d'augmentar la representativitat social i el treball conjunt amb altres entitats similars.

El 17 de gener i l'11 de maig de 2022 es van realitzar dues reunions amb Glovo, en relació a dos oferiments de voluntariat per a necessitats legals de les usuàries de la Fundació.

El 18 i el 25 de gener es va assistir al Seminari Web de la Direcció General de Serveis Socials: "Violències masclistes i drogodependències: proposta per a l'abordatge de les violències masclistes en contextos de consum problemàtic de drogues", per a la capacitat professional.

El 21 de gener es va participar al Focus Grup sobre Interculturalitat d'ECAS, per tal de treballar per incorporar la perspectiva intercultural a les entitats.

El 8 de març es va assistir a la reunió de l'Ajuntament de Barcelona amb motiu del Dispositiu d'acollida per a refugiats ucraïnesos, per veure la manera de poder canalitzar la voluntat d'ajuda per part d'entitats i població.

El 14 de març i el 17 de maig es varen fer reunions amb Càritas Diocesana de Barcelona, per valorar vies de col·laboració.

El 18 de març es va participar en la Jornada del grup de treball de Famílies de la Xarxa d'Atenció a Persones Sense Llar (XAPSLL), en el que es va presentar l'informe de Famílies i Sensellarisme.

El 13 de maig es va realitzar una reunió amb el Servei de Famílies Col·laboradores de l'Ajuntament de Barcelona, per tal de conèixer més aquest recurs com a ajuda a les dificultats de conciliació de les usuàries de la Fundació.

L'1 de juny es va acudir a una reunió amb la Direcció General de Serveis Socials, per millorar la visibilitat de la fundació i la coordinació amb els Serveis Socials bàsics.

El 9 de juny es va visitar l'Associació de Famílies Monoparentals per a coordinar futures vies de col·laboració i organitzar activitats conjuntes. Es va acordar participar en la Festa del Nadal i també organitzar activitats formatives conjuntament, que tindran lloc durant el 2023

El 15 de juny es va assistir a l'acte d'entrega de l'ajuda de 10.000€ que va atorgar Leroy Merlin per adequar unes habitacions del Programa Materno-infantil Llar Santa Isabel-Residència Mare Teresa.



El 5 de juliol es participa en la reunió online sobre el Projecte M4social i del Fons Europeu de la Taula del Tercer Sector, per conèixer la proposta per les entitats.

El 20 de juliol s'assisteix a la Jornada de debat "El repte de l'habitatge a Barcelona, en clau Metropolitana", organitzat per ECAS.

Els dies 29 de setembre i 3 d'octubre van tenir lloc les reunions amb les empreses de productes d'higiene menstrual Naturcoop, Cotton High Tech, Masmi Natural Cotton, Cocoro Intim i Crianza Natural; per valorar col·laboracions en el projecte formatiu de PERIOD Spain que es va realitzar a la Fundació.

El 22 de novembre es va participar en dues formacions, la jornada "L'acompanyament professional i especialitzat en els habitatges d'inserció social", impartit per l'Àrea d'Igualtat i Sostenibilitat Social de la Diputació de Barcelona; i la IV Jornada Anual sobre Pro Bono España, al "Taller jurídic per a entitats socials i advocats. Recursos per a la orientació jurídica dirigida a dones en situació de vulnerabilitat", organitzat per la Fundació Pro Bono España.

El 22 de desembre es va realitzar una reunió de coordinació amb l'entitat APIP-ACAM, per vetllar per una atenció complementària i coordinada en cada família.

Comunicació

A més de donar a conèixer la Fundació a administracions i fundacions amb reunions personals, s'ha realitzat una tasca de sensibilització sobre la situació de les famílies monoparentals maternes, a través del web i les xarxes socials. La Fundació disposa de pàgina de Facebook i d'Instagram.

El projecte de consultoria Alumni ESADE ha realitzat un diagnòstic de la situació de la Fundació en quant a imatge corporativa i accions comunicatives de la tasca i dia a dia a l'entitat, i proposarà millores per a una major visibilitat i una estratègia de comunicació i màrqueting més adequada. Enguany s'ha iniciat, i la proposta serà presentada durant el 2023.

Enguany hem realitzat diversos actes de difusió de la nostra tasca, tant mitjançant entrevistes com xerrades, que han estat publicades a les xarxes socials de les entitats participants.

El dia 15 de juny de 2022 es va realitzar una entrevista per fer difusió de la nostra tasca d'ajuda a les famílies monoparentals vulnerables, en l'acte d'entrega de l'ajut atorgat per Leroy Merlin per habitatges dignes.



El dia 24 d'octubre de 2022 es va realitzar una entrevista per fer difusió de les necessitats menstruals de les usuàries de la Fundació en el taller de sensibilització i formació sobre la copa menstrual impartit per Masmi Natural Cotton a les participants en la formació de PERIOD Spain.



El dia 18 de desembre de 2022 es va realitzar una xerrada a l'Associació de Famílies Monoparentals sobre "Els reptes de la família monoparental", amb molt bona acollida. Aquesta xerrada estava dins una jornada que va organitzar l'entitat del Raval com a Festa del Nadal, amb altres activitats com una Coral Gospel, un taller d'Art-teràpia i tallers infantils de conta-contes i pinta-cares. Van participar tant famílies de la Fundació Teresa Gallifa com de l'Associació de Famílies Monoparentals.



2.4 ODS: Objectius de Desenvolupament Sostenible

Els objectius de desenvolupament sostenible (ODS) estan recollits a “L’Agenda per Transformar el nostre món: l’Agenda 2030 pel Desenvolupament Sostenible”.



L’activitat de la Fundació Teresa Gallifa s’ajusta als següents Objectius de Desenvolupament Sostenible (ODS).

- 1. Fi de la pobresa.**
- 3. Salut i benestar.**
- 5. Igualtat de gènere.**
- 8. Treball decent i creixement econòmic.**
- 10. Reducció de les desigualtats.**

Des de la Fundació es treballa per a facilitar la inclusió social de dones embarassades i famílies monomarentals en situació de vulnerabilitat, facilitant que puguin capacitar-se i apoderar-se per a portar a terme una vida autònoma, donant-les suport per a alleugerir la sobrecàrrega que suposa la seva situació i que puguin viure la seva maternitat de forma positiva i afectuosa. L’ajuda immediata de poder cobrir necessitats bàsiques de les seves criatures es combina amb l’acompanyament a mig i llarg termini per poder millorar la situació formativo-laboral, augmentant la possibilitat de poder trobar una feina digne, que les permeti sustentar la seva família.

Sortir de pobresa i de la vulnerabilitat és el principal objectiu, tant per l’equip de la Fundació com per les pròpies famílies, i poder comptar amb suport per una vida saludable i benestant, per les mares i pels seus fills i filles. Aquesta discriminació positiva permet lluitar contra les desigualtats que pateix el col·lectiu femení en el seu dia a dia.

Les principals necessitats que s’intenten abordar són la inclusió laboral i social, així com l’accés a un habitatge digne, ambdues necessitats cabdals en l’autonomia familiar, i que cada vegada s’han vist més precaritzades, especialment després de la pandèmia.

2.5 Objectius a seguir en els propers anys

Amb la missió de seguir treballant per la inclusió social de les famílies monoparentals maternes vulnerables, i en base a les necessitats que s'observen en el dia a dia, es planteja com a objectius a seguir durant els propers anys:

- Explorar noves vies per poder donar suport en les necessitats d'habitatge digne.
- Fomentar la formació com a via per a la inclusió socio-laboral.

Es tracta d'objectius a llarg termini, que marquen el camí a seguir en l'ampliació o modificació dels projectes que es porten a terme.

2.6 Captació de recursos

Per poder dur a terme els projectes, comptem amb els serveis externs de CAF Gestió per a la captació de fons. Aquesta empresa posa a disposició de la Fundació una persona 4 hores setmanals per a la gestió de subvencions i recerca d'altres fonts de finançament.

Comptem amb uns 50 socis col·laboradors que aporten regularment una quota a la Fundació, segons la voluntat de cada persona.

Durant el 2022 la Fundació ha fet quatre actes solidaris, on s'ha pogut fer difusió dels projectes de la Fundació a les persones interessades. Els productes exposats, que les persones han pogut obtenir a canvi d'una aportació voluntària als projectes de la Fundació, han estat confeccionats per persones voluntàries o donants, i els beneficis han estat destinats íntegrament als projectes d'ajuda a dones embarassades i mares monoparentals en situació d'exclusió.



23 abril 2022

Venda de roses al Palau de la Generalitat

Venda de roses proporcionades per la Generalitat a entitats, amb beneficis a favor dels nostres projectes socials.



27 novembre 2022

Mercat Solidari de Nadal de Pedralbes,

Organitzat per l'Associació de Veïns de Pedralbes



14 maig 2022

Eix Comercial de Sants

Exposició dels nostres productes, amb aportacions a favor dels nostres projectes



1 desembre 2022

Malana's Workshop

Exposició de productes amb aportacions a favor dels nostres projectes socials.

En els quatre esdeveniments de l'any 2022 s'han pogut recollir uns 4.000€, que han estat destinats íntegrament a la tasca de la Fundació d'ajuda a dones embarassades i mares monoparentals en risc d'exclusió.

L'equip de la Fundació vol agrair l'ajuda i col·laboració de totes les persones voluntàries que ho han fet possible.

2.7 Recursos Humans

La Fundació compta amb dues persones contractades com a personal tècnic.

- Anna Cruañas, psicòloga, que realitza el suport psicològic, gestió i el seguiment dels projectes, així com la coordinació amb altres entitats i professionals.
- Júlia Darnés, treballadora social, s'ha incorporat a la Fundació al gener de 2022. Realitza funcions d'acompanyament educativo-social a les famílies que resideixen al pis i de les usuàries del Centre d'Atenció, fent suport en tot tipus de necessitats que demanden les usuàries, majoritàriament relacionades amb la recerca de formació i inserció laboral.

El suport extern en captació de fons i gestió de subvencions està realitzat per Anna Palomo, de l'empresa CAF Gestión.

Aquest any hem comptat amb una alumne de pràctiques d'Antropologia, que ha col·laborat en les tasques del dia a dia de la Fundació, tant en l'atenció directe com en les tasques organitzatives.

Voluntariat

L'equip de voluntariat de la Fundació està format per persones que fan possible la seva tasca, col·laborant de diferents maneres:

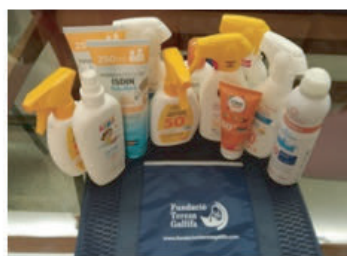
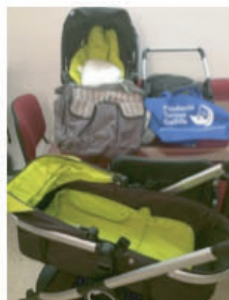
Es compta amb un equip de 10 persones que ajuden en tasques directes d'atenció a les famílies monoparentals maternes i en la gestió de la Fundació, així com recollida de donacions.

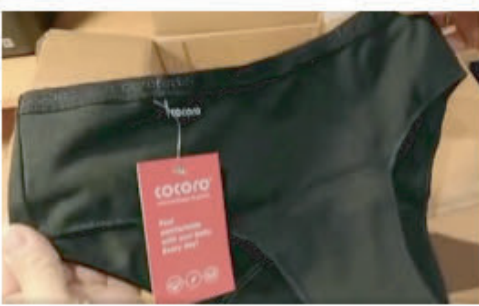
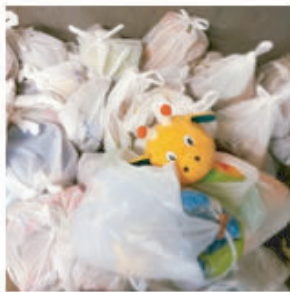
També es compta amb unes 12 voluntàries que realitzen diverses tasques relacionades amb la confecció de labors i preparació dels esdeveniments solidaris.

Donacions

Durant el 2022 s'han rebut nombroses donacions per part d'altres entitats i fundacions privades:

- ECAS: mascaretes
- Federació de Monoparentals: robeta infantil, cotxets i altres articles de puericultura.
- Fundació Ànima: articles de puericultura i alimentació infantil
- Rebot Solidari de Gràcia: llet.
- Etnia Foundation: ulleres
- Joguines Sense Fronteres: joguines per als infants, abans de Nadal.
- Air-Val: perfums i productes d'higiene, per Nadal.
- La Nau: productes de neteja i higiene, segons el conveni. Lots de productes per Nadal.
- Laboratoris Ordesa: cereals i llet de fórmula.
- Projecte NANA: canestretes per nadons.
- Dosfarma: productes d'higiene infantil i articles de puericultura.
- PERIOD Spain: salvaslips, compreses i tampons
- MASMII: copes menstruals.
- Cocoro Intim: calcetes menstruals.
- Grupplumm: roba infantil.
- Xocolates Blanxart: xocolata per als actes solidaris.
- AFA Escola Bressol Enxaneta: roba infantil i articles de puericultura.





També s'han rebut moltes donacions de particulars, que han aportat articles per a la cura de bebès per a les usuàries, com bressols, cotxets, roba infantil, etc., així com 4 compres online que ens han fet de productes de primera necessitat.



Agraïments

La tasca de la Fundació Teresa Gallifa és possible gràcies a l'aportació d'institucions públiques i privades, persones benefactores i equip de voluntariat. Moltes gràcies a tots i totes per donar suport a les famílies monoparentals maternes en risc d'exclusió social!

Aportacions econòmiques d'Institucions públiques



Aportacions econòmiques de fundacions privades



Aportacions materials de fundacions i empreses



Entitats amb les que tenim conveni



Fundació
Teresa
Gallifa

